



КонсультантПлюс

Решение Кемеровского городского Совета
народных депутатов от 24.06.2022 N 106
(ред. от 28.10.2022)

"О внесении изменений в решение
Кемеровского городского Совета народных
депутатов от 27.10.2017 N 91 "О Правилах
благоустройства территории города Кемерово"

Документ предоставлен **КонсультантПлюс**

www.consultant.ru

Дата сохранения: 16.08.2024

КЕМЕРОВСКИЙ ГОРОДСКОЙ СОВЕТ НАРОДНЫХ ДЕПУТАТОВ
(седьмой созыв, двенадцатое заседание)

РЕШЕНИЕ
от 24 июня 2022 г. N 106

О ВНЕСЕНИИ ИЗМЕНЕНИЙ В РЕШЕНИЕ
КЕМЕРОВСКОГО ГОРОДСКОГО СОВЕТА НАРОДНЫХ ДЕПУТАТОВ
ОТ 27.10.2017 N 91 "О ПРАВИЛАХ БЛАГОУСТРОЙСТВА ТЕРРИТОРИИ
ГОРОДА КЕМЕРОВО"

Список изменяющих документов
(в ред. [решения](#) Кемеровского городского Совета народных депутатов
от 28.10.2022 N 132)

Руководствуясь Федеральным [законом](#) от 06.10.2003 N 131-ФЗ "Об общих принципах организации местного самоуправления в Российской Федерации", [Уставом](#) города Кемерово, Кемеровский городской Совет народных депутатов решил:

1. Внести в [приложение](#) к решению Кемеровского городского Совета народных депутатов от 27.10.2017 N 91 "О Правилах благоустройства территории города Кемерово" (далее - Правила) следующие изменения:

1.1. [Пункт 1.3.1](#) Правил дополнить абзацами следующего содержания:

"- акцентная подсветка - выделение светом (белым или цветным, постоянным или динамичным) отдельных объектов и деталей на менее освещенном фоне;

- заливающая подсветка - равномерное освещение поверхности объекта по всей площади или участка местности прожекторами заливающего света, удаленными на расчетное расстояние от объекта, без выделения отдельных его частей;

- контурная подсветка - выделение основных архитектурных деталей зданий, строений, сооружений световыми линиями на фоне слабоосвещенных или светящихся фасадов;

- светодинамическая подсветка - использование цвета, цветоцветовой динамики, светопроекций и создание световых эффектов с помощью лазерных и прожекторных пучков света. Возможно применение программируемых RGB светильников. Данный вид подсветки фасадов возможно запрограммировать относительно времени года, погодных условий, в такт музыке;

- световая живопись - проекционные многоцветные изображения статического или динамического характера на зданиях, строениях, сооружениях, элементах ландшафта, осуществляемые мощными прожекторами."

1.2. [Пункт 2.1.8.5.1](#) Правил изложить в следующей редакции:

"2.1.8.5.1. Праздничные дни:

- Новогодние каникулы (1, 2, 3, 4, 5, 6 и 8 января);

- Рождество Христово (7 января);

- День защитника Отечества (23 февраля);

- Международный женский день (8 марта);

- Праздник Весны и Труда (1 мая);
- День Победы (9 мая);
- День России (12 июня);
- День шахтера (последнее воскресенье августа);
- День народного единства (4 ноября)."

1.3. [Пункт 2.1.8.6](#) Правил дополнить абзацем следующего содержания:

"Праздничное оформление для предприятий потребительского рынка и услуг, организаций, учреждений и предприятий обеспечивается не позднее чем за 5 дней до праздничной даты, к Новому году каникулам - 1 декабря."

1.4. [Пункт 2.1.9.1](#) Правил изложить в следующей редакции:

"2.1.9.1. Архитектурное освещение.

2.1.9.1.1. Архитектурная подсветка применяется для освещения фасадов зданий, строений, сооружений, произведений монументального искусства для выявления их архитектурно-художественных особенностей и эстетической выразительности. Выполняется в следующих видах: акцентная подсветка, заливающая подсветка, светящийся фасад.

2.1.9.1.2. Ночная подсветка включает в себя контурную подсветку, которая выполняется с использованием гирлянд, шнуров или линейных светильников.

2.1.9.1.3. Праздничная иллюминация представляет собой декоративное освещение, оформление, предназначенное для украшения улиц, площадей, зданий, сооружений, нестационарных торговых объектов и элементов ландшафта без необходимости создания определенного уровня освещенности. Выполняется в следующих видах: декоративная подсветка, проекционная подсветка, светодинамическая подсветка, световая живопись, аудиооборудование.

Аудиооборудование не должно использоваться в ночное время, а также не допускается проецирование изображения или его части на проезжую часть, на фасады жилых домов."

1.5. Отменен. - [Решение](#) Кемеровского городского Совета народных депутатов от 28.10.2022 N 132.

П. 1.6 [вступает](#) в силу после его опубликования.

1.6. [Абзац 2 пункта 3.2](#) Правил изложить в следующей редакции:

"- СП 59.13330.2020. Свод правил. Доступность зданий и сооружений для маломобильных групп населения. СНиП 35-01-2001;"

П. 1.7 [вступает](#) в силу после его опубликования.

1.7. [Пункт 4.2](#) Правил изложить в следующей редакции:

"4.2. Границы прилегающей территории определяются в отношении территорий общего пользования, которые прилегают (то есть имеют общую границу) к зданию, строению, сооружению, земельному участку, в случае если такой земельный участок образован, в зависимости от расположения зданий, строений, сооружений, земельных участков в существующей застройке, вида их разрешенного использования и фактического назначения, их площади и протяженности указанной общей границы, установленной в соответствии с [Законом](#) Кемеровской области - Кузбасса от 12.07.2006 N 98-ОЗ "О градостроительстве,

комплексном развитии территорий и благоустройстве Кузбасса."

П. 1.8 вступает в силу после его опубликования.

1.8. В пункте 4.10 Правил слова "пунктом 1 статьи 3 Закона Кемеровской области от 12.10.2018 N 78-ОЗ "О порядке определения органами местного самоуправления границ прилегающих территорий" заменить словами "пунктом 1 статьи 32 Закона Кемеровской области - Кузбасса от 12.07.2006 N 98-ОЗ "О градостроительстве, комплексном развитии территорий и благоустройстве Кузбасса"; слова "статьей 2 Закона Кемеровской области от 12.10.2018 N 78-ОЗ "О порядке определения органами местного самоуправления границ прилегающих территорий" заменить словами "статьей 32 Закона Кемеровской области - Кузбасса от 12.07.2006 N 98-ОЗ "О градостроительстве, комплексном развитии территорий и благоустройстве Кузбасса".

1.9. Пункт 4.13 Правил после слов "Требования к содержанию зданий (включая жилые дома)," дополнить словом "строений".

1.10. Пункт 4.13.1 Правил изложить в следующей редакции:

"4.13.1. Содержание зданий (включая жилые дома, предназначенные для разделения на квартиры, каждая из которых пригодна для постоянного проживания), строений, сооружений, фасадов и ограждений соответствующих зданий, строений и сооружений обеспечивают правообладатели зданий, строений, сооружений, а также иные лица, обязанные в соответствии с требованиями нормативных правовых актов Российской Федерации, нормативных правовых актов субъектов Российской Федерации, муниципальных правовых актов, договора содержать указанные объекты."

1.11. Дополнить Правила пунктом 4.13.1.1 следующего содержания:

"4.13.1.1. Правообладатели зданий, строений, сооружений обязаны:

- при проведении перепланировки и капитального ремонта не допускать ухудшения архитектурного облика зданий, строений, сооружений;

- не допускать повреждения фасадов зданий, строений, сооружений, в том числе при производстве строительных работ, устройстве козырьков, навесов, размещении дополнительного оборудования на фасаде;

- устранять повреждения фасада любого типа, включая надписи, графические и иные изображения."

1.12. Пункт 4.13.2 Правил после слов "Эксплуатация зданий," дополнить словом "строений".

1.13. Абзац 6 пункта 4.13.9 Правил после слов "применение для наружной отделки фасада" дополнить словом "одинаковых".

1.14. Абзац 7 пункта 4.13.9 Правил изложить в следующей редакции:

"- размещение архитектурного освещения фасадов, обеспечивающее безопасную эксплуатацию;"

1.15. Пункт 4.13.9 Правил дополнить абзацем следующего содержания:

"- предусматривать единую цветовую гамму стен фасада, единую конфигурацию, цвет, материал переплетов оконных и дверных блоков, остекления балконов и лоджий, ограждений балконов и лоджий, форму и внешний вид архитектурных элементов, кровли, козырьков над всеми входными группами в здание, строение, сооружение, водосточной системы."

1.16. Дополнить Правила пунктом 4.13.9.1 следующего содержания:

"4.13.9.1. Для формирования архитектурного решения фасадов исключается использование следующих отделочных материалов:

- ПВХ и металлический сайдинг (за исключением объектов, расположенных на промышленных территориях);

- профилированный металлический лист (за исключением объектов, расположенных на промышленных территориях, ограждений);

- асбестоцементные листы;

- самоклеящиеся пленки;

- баннерная ткань."

1.17. [Пункты 4.13.17 - 4.13.18.1](#) Правил исключить.

1.18. [Пункт 4.14.8](#) Правил изложить в следующей редакции:

"4.14.8. Требования пп. 4.14.6, 4.14.7 настоящих Правил не распространяются на отношения по содержанию, охране и сносу зеленых насаждений, расположенных на земельных участках индивидуальной жилой застройки, земельных участках, сформированных под многоквартирными домами, границы которых определены в соответствии с требованиями земельного законодательства и законодательства о градостроительной деятельности, земельных участках, предоставленных для ведения садоводства, огородничества, дачного хозяйства, ведомственных питомников древесно-кустарниковых и лесных культур."

[П. 1.19](#) вступает в силу после его опубликования.

1.19. [Раздел 5](#) Правил исключить.

1.20. [Абзац 6 пункта 7.1.1](#) Правил изложить в следующей редакции:

"- размещаться на заборах (за исключением размещения товарного знака, знака обслуживания, коммерческого обозначения или фирменного наименования, принадлежащего хозяйствующему субъекту, а также при невозможности установления информационной конструкции на фризе или фасаде здания, строения, сооружения, в связи с его удаленностью), ограждениях, шлагбаумах, ограждающих конструкциях сезонных кафе при стационарных предприятиях общественного питания, балконах и лоджиях;"

1.21. [Абзац 12 пункта 7.1.1](#) Правил изложить в следующей редакции:

"- размещаться на фасадах здания, строения, сооружения в два ряда и более - одна над другой (за исключением случаев размещения на административных, промышленных зданиях, зданиях торговых центров, торгово-развлекательных центров (комплексов));"

1.22. [Пункт 7.1.1](#) дополнить абзацем следующего содержания:

"- размещаться на торговых палатках, елочных базарах, урнах."

1.23. [Пункт 7.1.1](#) дополнить подпунктом 7.1.7.2 следующего содержания:

"7.1.7.2. Использование в тексте информационных конструкций, товарных знаков и знаков обслуживания, в том числе на иностранных языках, осуществляется только при условии их регистрации в установленном порядке на территории Российской Федерации либо при предоставлении согласия правообладателя."

1.24. В [абзаце 4 пункта 7.2.1](#) Правил исключить слова "(в случае размещения фасадной информационной конструкции, предусмотренной абзацем третьим пункта 7.2.9 настоящих Правил)".

1.25. В [абзаце 5 пункта 7.2.1](#) Правил исключить слова "(в случае размещения таким хозяйствующим субъектом информационной конструкции, предусмотренной абзацем третьим пункта 7.2.9 настоящих

Правил)".

1.26. **Пункт 7.2.1** Правил дополнить абзацами следующего содержания:

"- на остекленной поверхности витража зданий торговых центров, торгово-развлекательных центров (комплексов), в соответствии с архитектурно-художественной концепцией;

- между верхней линией окон второго этажа и крышей (карнизом) встроенно-пристроенных нежилых помещений, расположенных в жилых зданиях, но не выше 400 мм от линии крыши (карниза);"

1.27. **Пункт 7.2.2** Правил после слов "кроме объектов культурного наследия" дополнить словами "или расположенных в зоне охраны объектов культурного наследия."

1.28. **Пункт 7.2.3** Правил изложить в следующей редакции:

"7.2.3. В случае если один вход в здание, строение, сооружение, нежилые помещения является общим для двух и более хозяйствующих субъектов, размещение фасадных информационных конструкций указанных хозяйствующих субъектов над общим входом допускается при наличии решения хозяйствующих субъектов - правообладателей указанного здания, строения, сооружения, нежилого помещения по комплексному размещению данных фасадных информационных конструкций."

1.29. **Пункт 7.2.4** Правил изложить в следующей редакции:

"7.2.4. Фасадные информационные конструкции нескольких хозяйствующих субъектов, находящихся в одном здании, строении, сооружении, помещении, выполняются одинакового формата и komponуются в единый блок в соответствии с архитектурно-художественной концепцией. Размещаемые на одном фасаде здания, строения, сооружения, фасадные информационные конструкции должны быть установлены в пределах границ помещений, занимаемых хозяйствующими субъектами, если иной порядок размещения информационных конструкций не установлен решением хозяйствующих субъектов для зданий, строений, сооружений, нежилых помещений, указанных в пункте 7.2.3 настоящих Правил.

Размещаемые на одном фасаде здания, строения, сооружения фасадные информационные конструкции должны быть в один высотный ряд, на одной горизонтали, с выравниванием по средней линии, с учетом ранее размещенных информационных конструкций, иметь однотипное цветовое, композиционно-графическое, конструктивное решения, если иное не оговорено товарным знаком, знаком обслуживания, коммерческим обозначением или фирменным наименованием, принадлежащим хозяйствующим субъектам."

П. 1.30 вступает в силу после его опубликования.

1.30. В **пункте 7.2.5** Правил исключить слова ", которые являются правообладателями исключительных прав на указанные средства индивидуализации."

1.31. **Пункт 7.2.8** Правил дополнить абзацем следующего содержания:

"В составе фасадной информационной конструкции допускается использование логотипов, а также надписей на иностранном языке, или использование средств латинского или иного не кириллического алфавита, графических обозначений или их комбинаций, зарегистрированных в установленном порядке в качестве товарного знака или знака обслуживания."

1.32. **Абзац 2 пункта 7.2.9** Правил изложить в следующей редакции:

"- композиция из отдельных объемных световых элементов: букв, цифр, символов, декоративно-художественных элементов (фасадная информационная конструкция без подложки). В составе фасадной информационной конструкции без подложки могут быть использованы аппликации, объемные несветящиеся элементы (псевдобуквы) как вспомогательная информация к фасадной информационной конструкции;"

1.33. **Абзац 3 пункта 7.2.9** Правил изложить в следующей редакции:

"- композиция из отдельных букв, цифр, символов, декоративно-художественных элементов, размещенных на общей подложке (фасадная информационная конструкция на подложке). В составе фасадной информационной конструкции на подложке могут быть использованы аппликации, объемные несветящиеся элементы (псевдобуквы) как вспомогательная информация к фасадной информационной конструкции;"

1.34. **Пункт 7.2.9** Правил дополнить следующими абзацами:

"- консольная информационная конструкция;
- витринная информационная конструкция."

1.35. **Абзац 2 пункта 7.2.10** Правил изложить в следующей редакции:

"- высота текстовой части, состоящей из одной или двух строк, должна составлять не более 600 мм для строчных букв и не более 800 мм для первой прописной буквы без учета высоты выносных элементов шрифта для фасадной информационной конструкции (за исключением случаев размещения фасадной информационной конструкции на фризе);"

1.36. В **абзаце 3 пункта 7.2.10** Правил слова "не более 600 мм" заменить словами "не более 800 мм".

1.37. В **абзаце 4 пункта 7.2.10** Правил слова "для зданий, расположенных в зоне охраны объектов культурного наследия" заменить словами "для зданий, являющихся объектами культурного наследия или расположенных в зоне охраны объектов культурного наследия".

1.38. **Абзац 5 пункта 7.2.10** Правил изложить в следующей редакции:

"- толщина торцевого профиля букв, цифр, символов в составе фасадной информационной конструкции должна составлять от 30 до 100 мм;"

1.39. В **абзаце 7 пункта 7.2.10** Правил слова "не более чем 130 мм" заменить словами "не более чем 150 мм".

1.40. **Абзац 8 пункта 7.2.10** Правил после слов "металлическими защитными решетками квадратного сечения" дополнить словами ", которые должны быть окрашены в тон участка фасада здания, строения, сооружения, помещения".

1.41. **Пункт 7.2.10** дополнить абзацем следующего содержания:

"- для зданий торговых центров, торгово-развлекательных центров (комплексов) общая высота текстовой части с учетом высоты выносных элементов шрифта должна составлять не более 1000 мм для фасадной информационной конструкции, состоящей из одной или двух строк, и не более 1000 мм для объемных декоративно-художественных элементов, размещаемых в составе фасадной информационной конструкции (за исключением случаев размещения фасадной информационной конструкции на фризе)."

1.42. **Абзац 2 пункта 7.2.11** Правил изложить в следующей редакции:

"- высота текстовой части, состоящей из одной или двух строк, должна составлять не более 600 мм для строчных букв и не более 800 мм для первой прописной буквы без учета высоты выносных элементов шрифта для фасадной информационной конструкции (за исключением случаев размещения фасадной информационной конструкции на фризе);"

1.43. **Абзац 3 пункта 7.2.11** Правил после слов "не более 70% высоты подложки" дополнить словами "но не более 800 мм;"

1.44. В **абзаце 6 пункта 7.2.11** Правил слова "не менее 30 мм" заменить словами "не менее 3 мм;"

П. 1.45 вступает в силу после его опубликования.

1.45. **Абзац 4 пункта 7.2.11** Правил исключить.

1.46. **Абзац 2 пункта 7.2.12** Правил изложить в следующей редакции:

"- максимальная высота светового короба должна составлять не более 800 мм (за исключением случаев размещения светового короба на фризе и козырьке);"

1.47. **Абзац 3 пункта 7.2.12** Правил изложить в следующей редакции: "- толщина светового короба должна составлять 70 - 180 мм;"

1.48. **Дополнить** пункт 7.2.12 Правил абзацами следующего содержания:

"- световой короб размещается в высоту фриза и козырька (за исключением случаев, где высота фриза и козырька более 800 мм);

- высота текстовой части, состоящей из одной или двух строк, должна составлять не более 70% высоты светового короба;"

1.49. **Абзац 2 пункта 7.2.13** Правил изложить в следующей редакции:

"- общая высота текстовой части должна быть не более 70% высоты фриза и подложки, а их длина - не более 80% длины фриза и подложки;"

П. 1.20 вступает в силу после его опубликования.

1.50. **Абзац 4 пункта 7.2.13** Правил исключить.

1.51. **Абзац 5 пункта 7.2.13** Правил изложить в следующей редакции:

"- в случае если высота фриза и подложки превышает или равна 900 мм, фасадные информационные конструкции следует размещать по его центральной оси, высота фасадных информационных конструкций должна соответствовать пп. 7.2.10 - 7.2.12 настоящих Правил;"

1.52. **Пункт 7.2.14** Правил дополнить абзацем следующего содержания:

"Высота фасадных информационных конструкций, размещаемых на козырьках, должна соответствовать пп 7.2.10 - 7.2.12 настоящих Правил."

1.53. **Пункт 7.2.15** Правил после слов "фасадные информационные конструкции, размещаемые на фасадах зданий, строений, сооружений," дополнить словами "являющихся объектами культурного наследия или".

1.54. **Пункт 7.2.16** Правил после слов "на фасадах зданий, строений, сооружений," дополнить словами "являющихся объектами культурного наследия или".

1.55. **Абзац 5 пункта 7.4.2** Правил изложить в следующей редакции:

"- допускается нанесение пленочного покрытия на остекленную поверхность витража, оконного проема, витрины с внутренней стороны помещения, при условии соблюдения светопропускаемости пленки, в составе комплексного оформления витража, оконного проема, витрины. Цвет пленки должен сочетаться с цветом фасада;"

1.56. **Пункт 7.10.3** считать пунктом 7.3.3.

1.57. В **абзаце 2 пункта 7.3.3** Правил слова "на фасадах объектов культурного наследия" заменить

словами "на фасадах зданий, являющихся объектами культурного наследия или расположенных в зоне охраны объектов культурного наследия".

1.58. В абзаце 3 пункта 7.3.3 Правил слова "на фасадах зданий, строений, сооружений, расположенных в границах зоны охраны объектов культурного наследия" заменить словами "на фасадах зданий, являющихся объектами культурного наследия или расположенных в зоне охраны объектов культурного наследия".

1.59. В абзаце 4 пункта 7.3.3 Правил слова "более чем на 650 мм" заменить словами "более чем на 1000 мм".

1.60. Абзац 7 пункта 7.3.3 Правил изложить в следующей редакции:

"- расстояние от края фасада до консольной информационной конструкции не должно быть более 200 мм, а крайняя точка ее лицевой стороны - на расстоянии более чем 550 мм от плоскости фасада зданий, строений, сооружений, расположенных в зоне охраны объектов культурного наследия, или зданий, являющихся объектами культурного наследия;"

1.61. Пункт 7.3.3 Правил дополнить абзацем следующего содержания:

"- консольная информационная конструкция размещается в высоту фриза или подложки (за исключением случаев, где высота фриза или подложки более 800 мм)."

1.62. Абзац 6 пункта 7.4.2 Правил изложить в следующей редакции:

"- площадь шрифтовых композиций, нанесенных методом пленочного покрытия, должна составлять не более 30% от площади витража, оконного проема, витрины;"

1.63. Дополнить Правила пунктом 7.6 следующего содержания:

"7.6. Общие требования к размещению информационных конструкций на нестационарных торговых объектах.

7.6.1. Информационные конструкции должны:

- устанавливаться под козырьком торгового фронта в виде световых объемных элементов без подложки, общая высота текстовой части с учетом высоты выносных элементов шрифта должна составлять не более 150 мм для фасадной информационной конструкции, состоящей из одной строки, максимальная высота объемных декоративно-художественных элементов, размещаемых в составе фасадной информационной конструкции, не более 200 мм. Для информационных конструкций необходимо использовать шрифты без искажения букв, с использованием одного цвета, без градиентной заливки.

7.6.2. На остановочном (торгово-остановочном) павильоне допускается размещение светового короба с наименованием остановочного пункта.

7.6.3. Не допускается:

- нанесение изображений информационного характера на защитные жалюзи;
- наклейка пленками фасадов и остекленных поверхностей витражей;
- размещение рекламных конструкций."

1.64. Дополнить Правила разделом 8 следующего содержания:

"8. Требования к размещению, содержанию и внешнему виду нестационарных торговых объектов

8.1. Требования к размещению нестационарных торговых объектов:

8.1.1. Размещение нестационарных торговых объектов на территории города Кемерово осуществляется в местах, определенных схемой размещения нестационарных торговых объектов, утвержденной нормативным правовым актом администрации города, или на земельных участках, виды разрешенного использования которых предусматривают торговую деятельность, находящихся в собственности юридических лиц и физических лиц.

8.1.2. Нестационарные торговые объекты в границах территорий объектов культурного наследия, зон охраны объектов культурного наследия должны устанавливаться с учетом требований режима использования территории объекта культурного наследия, режима использования земель и требований градостроительных регламентов в границах зон охраны объектов культурного наследия, в том числе касающихся их размеров, пропорций и параметров, использования отдельных строительных материалов.

8.2. Содержание нестационарных торговых объектов.

8.2.1. При содержании нестационарных торговых объектов исключается следующее:

- возведение к нестационарным торговым объектам пристроек, козырьков, навесов и прочих конструкций;

- установка торгового-холодильного оборудования рядом с нестационарным торговым объектом;

- складирование тары, товаров, деталей, упаковки, мусора и иных предметов бытового и производственного характера у нестационарных торговых объектов, а также использование нестационарных торговых объектов под складские цели;

- сужение существующей пешеходной зоны улицы;

- применение для наружной отделки нестационарных торговых объектов материалов, не соответствующих п. 8.4 Правил;

- наружное размещение защитных решеток на фасадах и установка их на витражах (за исключением внутренних раздвижных устройств);

- снижение безопасности движения пешеходов и транспорта при загрузке товарами;

- установка глухих металлических дверных полотен на лицевых фасадах объекта;

- применение ставен распашного вида на оконных и дверных проемах;

- подключение нестационарных торговых объектов к сетям электроснабжения воздушным способом;

- раскладка товара на тротуарах, земле, газонах, деревьях, парапетах, ящиках.

8.2.2. При содержании нестационарных торговых объектов необходимо производить уборку прилегающей территории, в соответствии с настоящими Правилами и требованиями в сфере санитарно-эпидемиологического благополучия населения.

8.3. Требования к внешнему виду нестационарных торговых объектов.

8.3.1. Внешний вид нестационарного торгового объекта должен соответствовать решению о согласовании архитектурного решения, которое разрабатывается и согласовывается в порядке, установленном нормативным правовым актом администрации города.

8.3.2. При подготовке архитектурного решения нестационарного торгового объекта подлежат использованию типовые решения нестационарных торговых объектов согласно приложению N 2 к настоящим Правилам.

8.3.3. Для подсветки нестационарного торгового объекта необходимо применять светодиодные светильники и гибкий неон.

8.3.4. Внешний вид и технические характеристики нестационарного торгового объекта должны соответствовать установленным настоящими Правилами типовым решениям нестационарных торговых объектов на территории города Кемерово.

8.3.5. Не допускается изменение объемно-планировочного, конструктивного, цветового решений (за исключением наличия фирменного стиля, принадлежащего хозяйствующим субъектам).

8.3.6. Внешний вид нестационарных торговых объектов, размещенных на территории парков, скверов, зон отдыха, должен соответствовать стилистике данных территорий.

8.4. Для наружной отделки нестационарного торгового объекта необходимо применять алюминиевые композитные панели (основные цвета: серебро, белый, серый графит).

8.5. Конструктивное решение нестационарного торгового объекта должно обеспечивать возможность осуществления его демонтажа в течение одного дня и перемещения на новое место."

1.65. Дополнить [Правила](#) разделом 9 следующего содержания:

"9. Общие требования к размещению и внешнему виду туалетов стационарного типа

9.1. На территории города Кемерово в местах массового сосредоточения людей (парки, скверы и т.д.) должны устанавливаться павильоны модульных туалетов.

9.2. Не допускается размещение туалетов стационарного типа на придомовой территории многоквартирных многоэтажных жилых домов. Расстояние от туалета до жилых, общественных зданий должно составлять не менее 20,0 м.

9.3. Площадка для установки туалетов стационарного типа должна иметь ровное твердое покрытие и иметь подъездные пути для обслуживающего спецавтотранспорта.

9.4. Туалет стационарного типа должен:

- изготавливаться из прочных, экологически безопасных материалов, соответствующих санитарно-эпидемиологическим нормам и требованиям пожарной безопасности;
- находиться в технически исправном состоянии;
- оснащаться системой приточно-вытяжной вентиляции;
- иметь козырек для защиты посетителей от осадков.

9.5. Места расположения туалетов стационарного типа и подходов к ним должны быть обозначены специальными указателями, просматриваемыми в дневное, вечернее и ночное время.

9.6. Фасады туалета стационарного типа должны содержаться в исправном состоянии, выполняться из алюминиевых композитных панелей (основные цвета: серебро, серый графит)."

1.66. Считать [приложение](#) к Правилам приложением N 1.

1.67. Дополнить [Правила](#) приложением N 2 согласно [приложению](#) к настоящему решению.

2. Опубликовать настоящее решение в газете "Кемерово" и на сайте "Электронный бюллетень органов местного самоуправления города Кемерово" (электронный адрес в информационно-телекоммуникационной сети Интернет - pravo-kemerovo.ru).

3. Настоящее решение вступает в силу с 01.03.2023, за исключением [пунктов 1.6 - 1.8, 1.19, 1.30, 1.45, 1.50](#), которые вступают в силу после его опубликования.

Информационные конструкции подлежат приведению в соответствие с [Правилами](#) благоустройства

территории города Кемерово в течение 3 месяцев со дня вступления в силу настоящего решения.

Информационные конструкции, согласованные в 2019 году и прошедшие процедуру продления срока действия решения о согласовании, подлежат приведению в соответствие с [Правилами](#) благоустройства территории города Кемерово в 2024 году, в течение 3 месяцев со дня истечения срока продления согласования эскиза места размещения информационной конструкции.

Информационные конструкции, согласованные в 2020 году и прошедшие процедуру продления срока действия решения о согласовании, подлежат приведению в соответствие с [Правилами](#) благоустройства территории города Кемерово в 2025 году, в течение 3 месяцев со дня истечения срока продления согласования эскиза места размещения информационной конструкции.

Информационные конструкции, согласованные в 2021 году, до вступления в силу настоящего решения, и прошедшие процедуру продления срока действия решения о согласовании, подлежат приведению в соответствие с [Правилами](#) благоустройства территории города Кемерово в 2026 году, в течение 3 месяцев со дня истечения срока продления согласования эскиза места размещения информационной конструкции.

Требования к внешнему виду нестационарных торговых объектов, установленные [Правилами](#) благоустройства территории города Кемерово (в редакции настоящего решения) применяются в отношении:

- нестационарных торговых объектов, размещение которых осуществляется после 01.03.2023;

- нестационарных торговых объектов, срок действия договоров на размещение которых истекает после 01.03.2023 - со дня окончания срока действия договора.

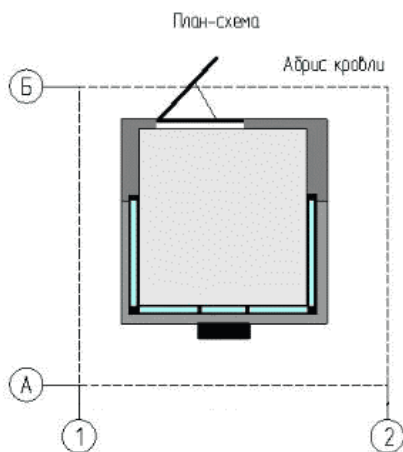
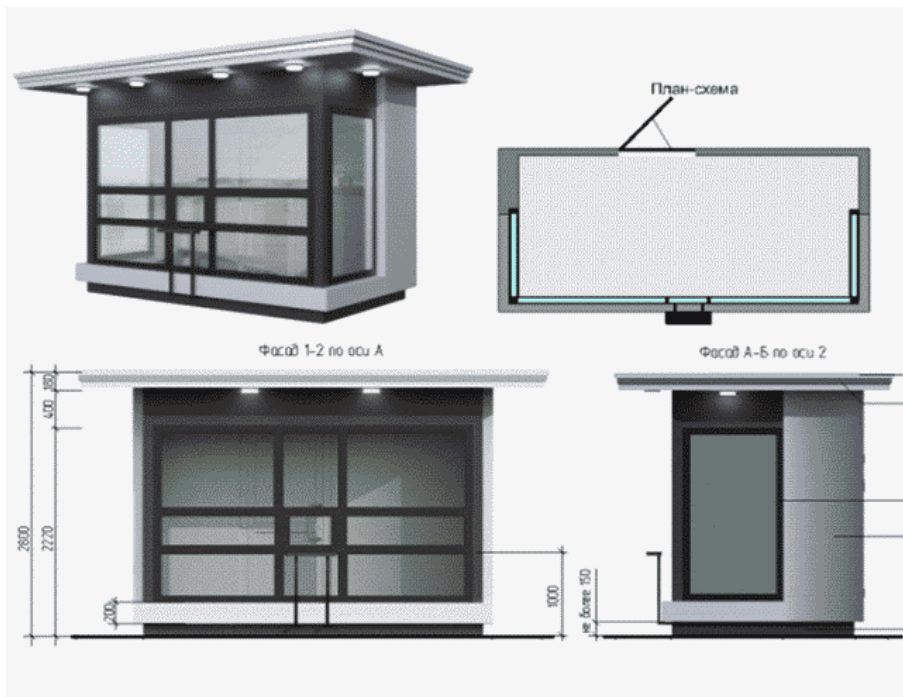
4. Контроль за исполнением данного решения возложить на комитет Кемеровского городского Совета народных депутатов по развитию городского хозяйства (А.Я.Колесников).

Председатель
Кемеровского городского
Совета народных депутатов
Ю.А.АНДРЕЕВ

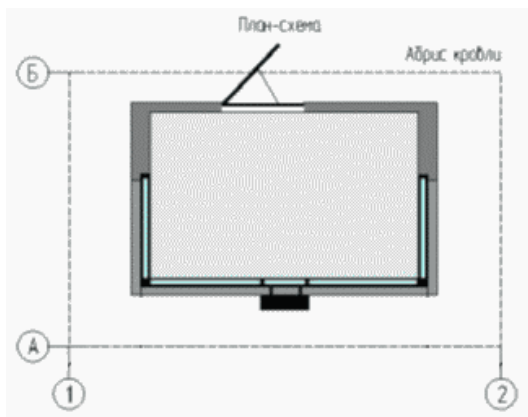
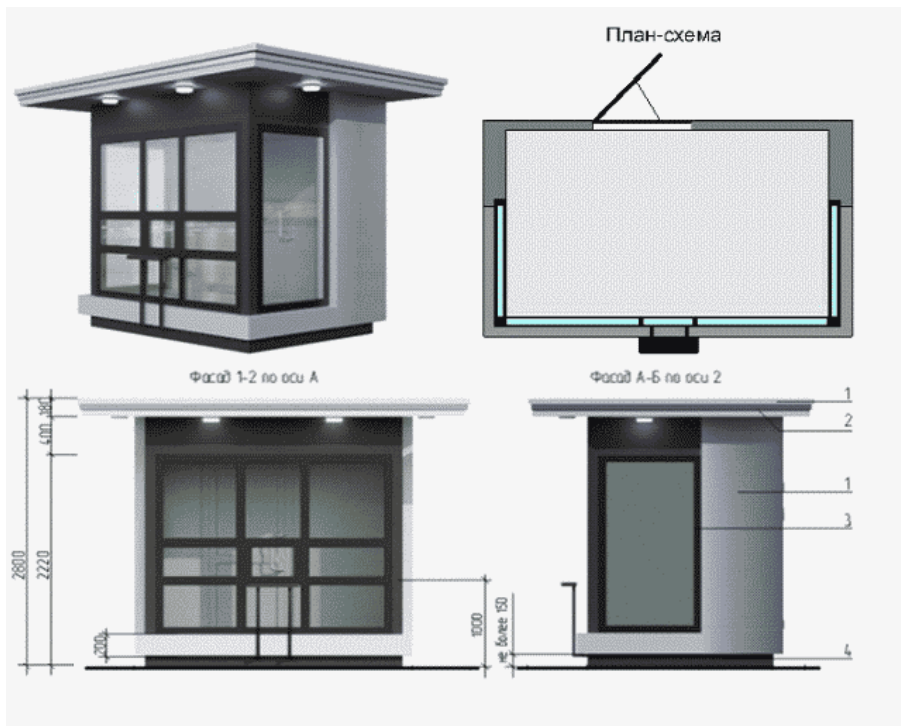
Глава города
И.В.СЕРЕДЮК

Приложение N 2
к Правилам благоустройства
территории города Кемерово

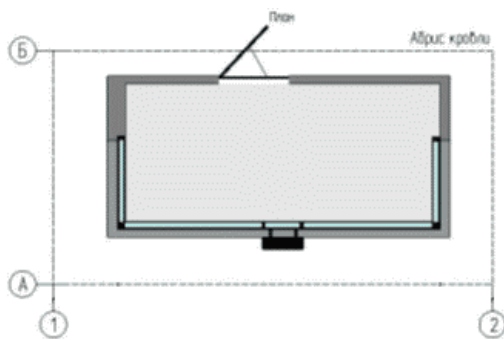
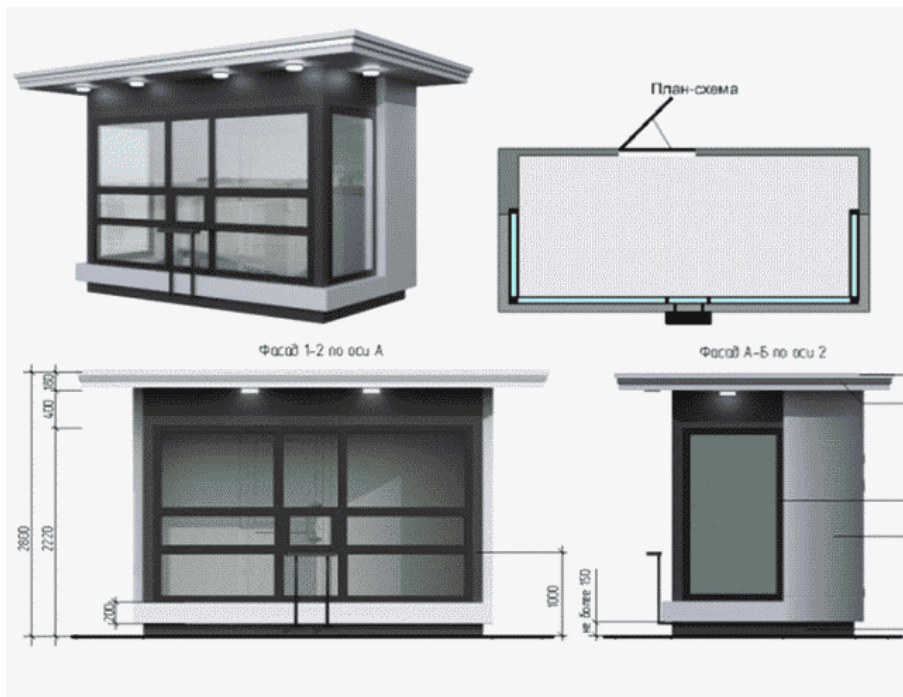
Типовой внешний вид киоска



Ведомость отделочных материалов				
Элементы отделки	№ по позиции	№ цвета	Цвет цвета	Материал отделки
Фронт, фасад	1	А1 203 серо-белый		АКП, алюминиевая композитная панель
Декоративная вставка	2	Нервированная сталь		Металл, профиль
Двери, вытрахи	3	RAL 9005		Спектролакет, алюминиевый или ПВХ профиль
Декоративная отделка цоколя	4	RAL 9005		АКП, алюминиевая композитная панель
Полочка	5	RAL 9005		Металл, профиль

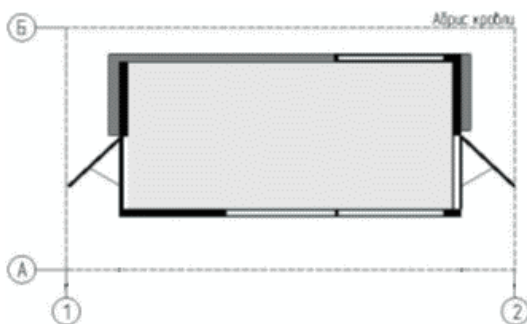
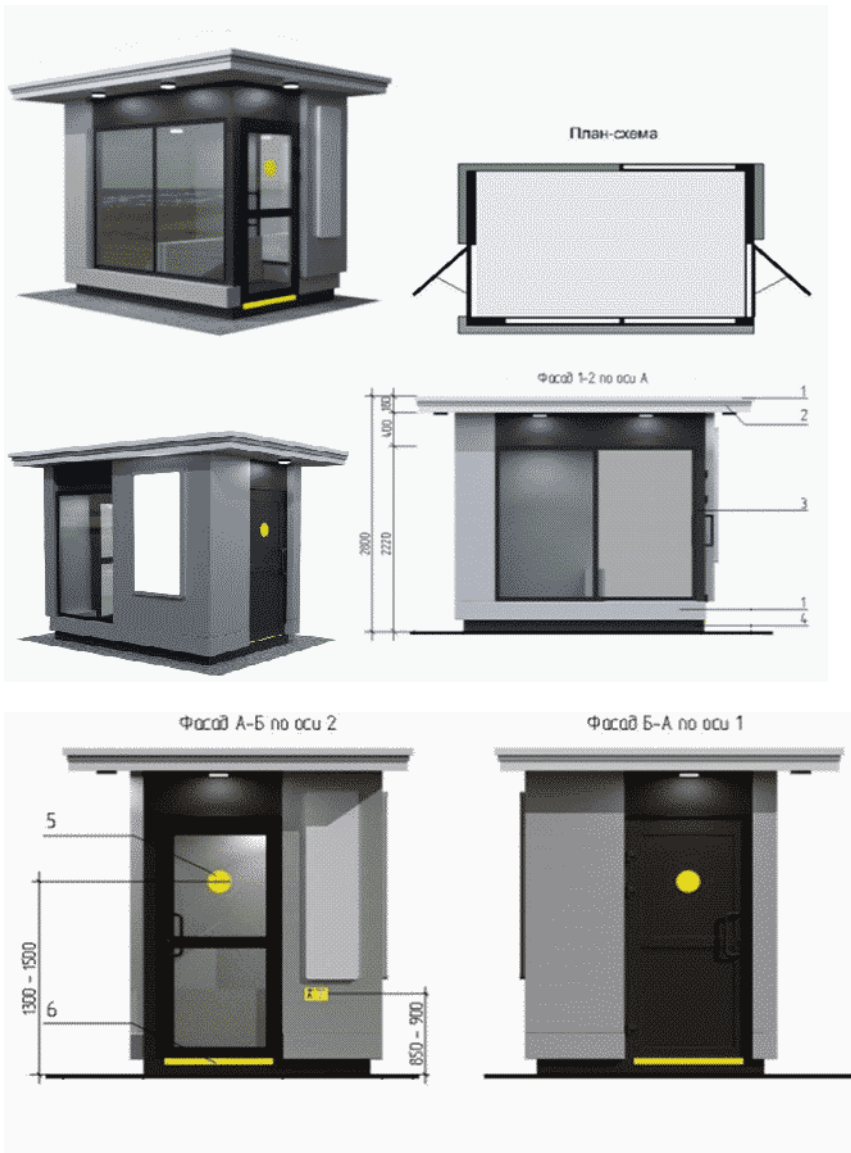


Ведомость отделочных материалов				
Элементы, детали	№ по. по. отделки	№ колера	Цвет колера	Материал отделки
Фасад, фасад	1	АЛ 203 Среднезернистый		АКП, алюминиевая композитная панель
Декоративная вставка	2	Нержавеющая сталь		Металл, профиль
Двери, витражи	3	RAL 9005		Стеклопакет, алюминиевый или ПВХ профиль
Декоративная отделка, цоколь	4	RAL 9005		АКП, алюминиевая композитная панель
Полочка	5	RAL 9005		Металл, профиль

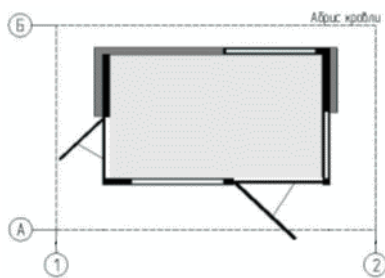
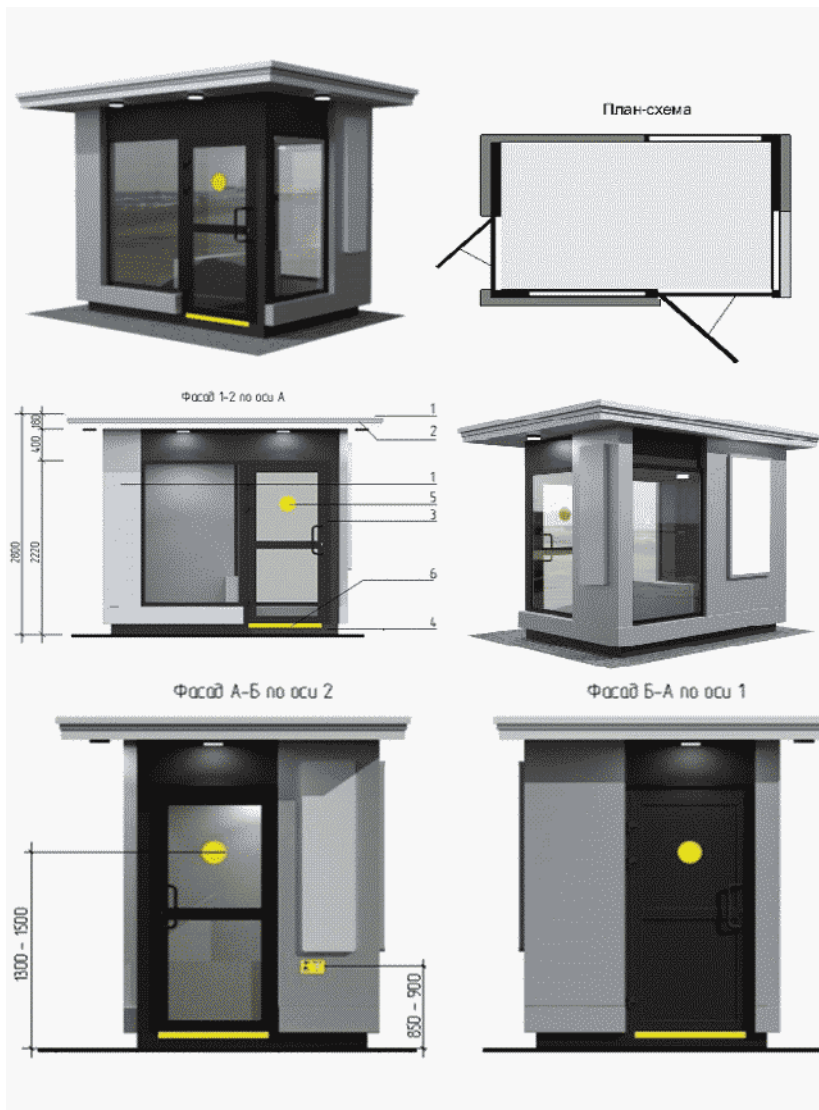


Ведомость отделочных материалов				
Элементы отделки	№ код по ведомости	№ кодера	Цвет кодера	Материал отделки
Фронт, фасад	1	А/Л 203 Среднезернистый		АКП, алюминиевая композитная панель
Декоративная вставка	2	Нержавеющая сталь		Металл профиль
Полки, выкройки	3	RAL 9005		Стеклопакет, алюминиевый или ПВХ профиль
Декоративная отделка, цоколь	4	RAL 9005		АКП, алюминиевая композитная панель
Полочка	5	RAL 9005		Металл профиль

Типовой внешний вид павильона



Ведомость отделочных материалов				
Элементы отделки	№ по материалу	№ цвета	Цвет цвета	Материал
Фриз, фасад	1	A/L 203 Серебристо-серый		АКП, алюминиевая композитная панель
Декоративная вставка	2	Нержавеющая сталь		Металл, профиль
Плечи, вытрахи	3	RAL 9005		Стеклопакет, сланинцевый или ПВХ профиль
Декоративная отделка, цоколь	4	RAL 9005		АКП, алюминиевая композитная панель
Специальный круг для МГН	5	RAL 1026		Самоклейка ПВХ пленка
Специальная клеющая лента	6	RAL 1026		ПВХ лента или краска



Элементы отделки	Ведомость отделочных материалов			
	№ по оси по фасаду	№ колера	Цвет колера	Материал
Фриз, фасад	1	АЛ 200 Сиреневый-розовый		АКП, влагостойкая композиция пвх
Декоративная отделка	2	Нержавеющая сталь		Металл, профиль
Двери, вытраски	3	RAL 9005		Спектролак, антишпатель или ПВХ профиль
Декоративная отделка цоколя	4	RAL 9005		АКП, влагостойкая композиция пвх
Светильный круг для МГН	5	RAL 1026		Самоклеящая ПВХ пленка
Светильная клавиша лампы	6	RAL 1026		ПВХ лента или краска



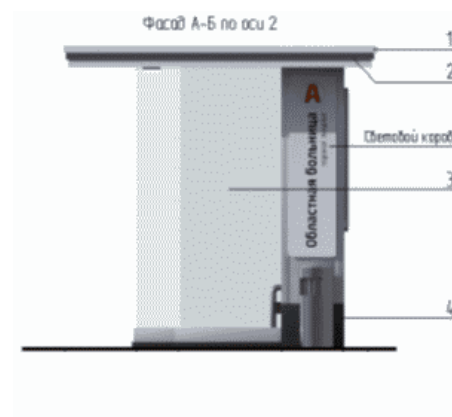
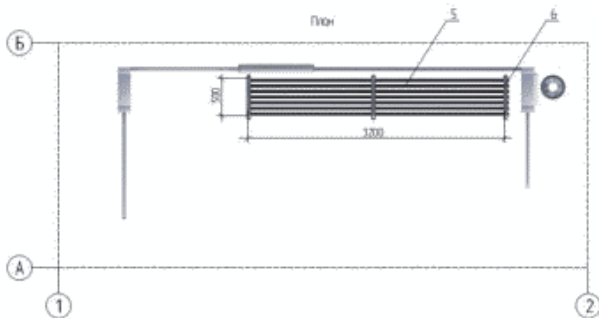
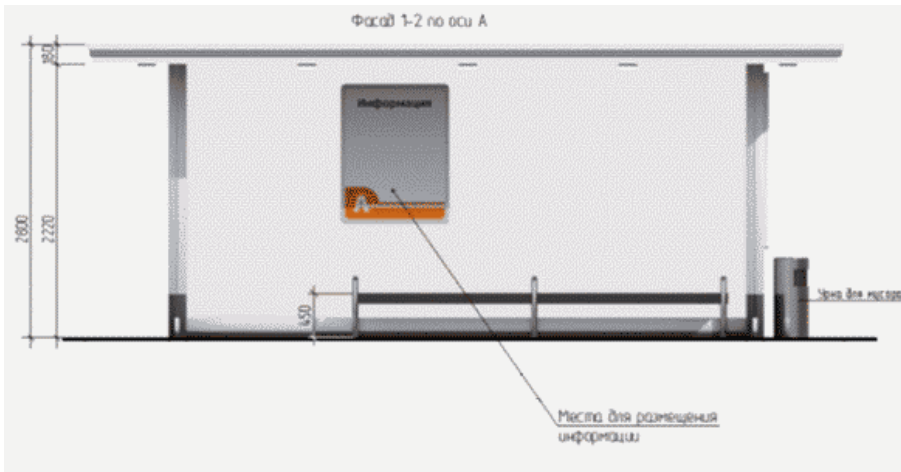
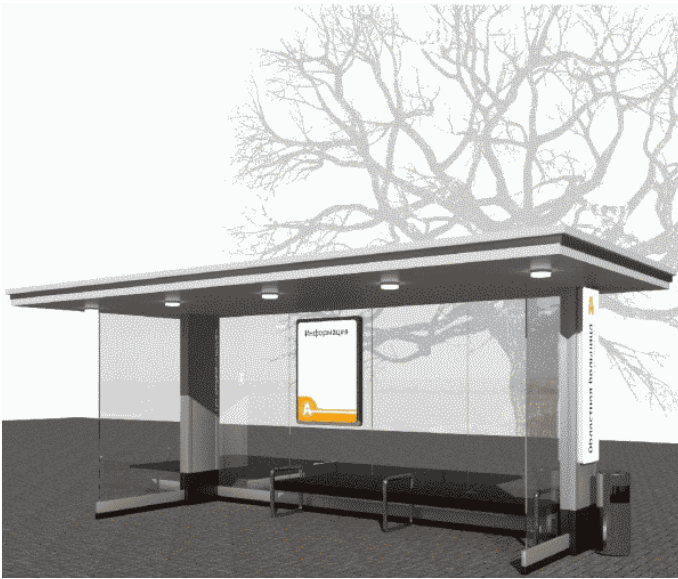
Вероятность отделочных материалов				
Элементы отделки	№ по плану	№ колера	Цвет колера	Материал
Фриз фасада	1	АЛ 203 серебристо-серый		АКП, алюминиевая композитная панель
Декоративная отливка	2	Нержавеющая сталь		Металл. профиль
Шторы, подхваты	3	RAL 9005		Стеклопакет, алюминиевый или ПВХ профиль
Декоративная отливка цоколя	4	RAL 9005		АКП, алюминиевая композитная панель
Системный круг для МГН	5	RAL 1026		Самклеящая ПВХ пленка
Системная клейкая лента	6	RAL 1026		ПВХ лента или краска

Типовой внешний вид остановочного навеса

Высота остановочного навеса составляет 2,8 м.

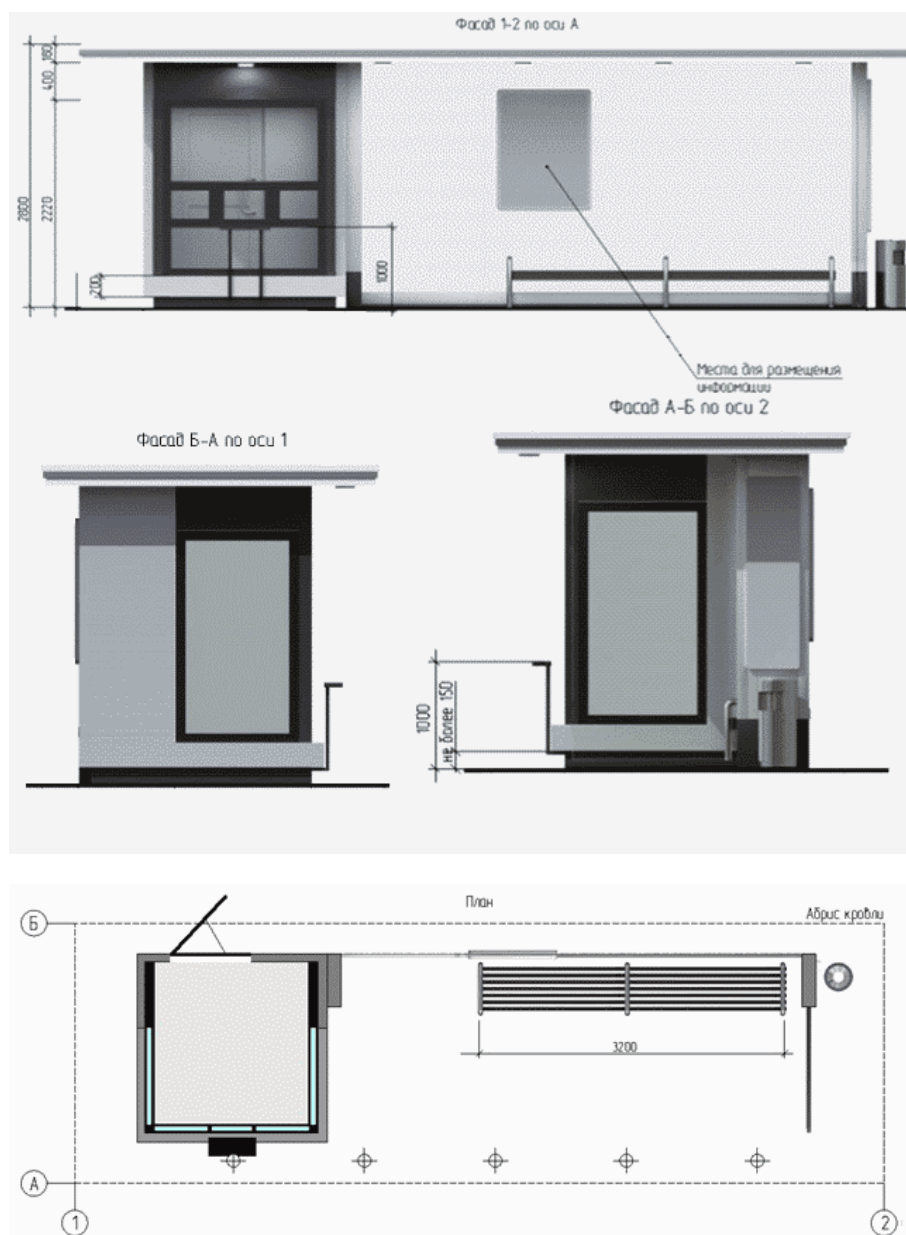
Остановочный навес оборудовать внутренним освещением.

Материал для наружной отделки: алюминиевые композитные панели - серебристо-серый, темно-серый










Ведомость отделочных материалов				
Элементы детали	№ по порядку	№ колера	Цвет колера	Материал отделки
Фриз	1	А/Л 203 (белосло-серый)		АКП, алюминиевая композитная панель
Декоративная вставка	2	Нержавеющая сталь		Металл, профиль
Стенка	3	Стекло прозрачное		Ударопрочное стекло в металлической обойне
Декоративная отделка	4	RAL 9005		АКП, алюминиевая композитная панель
Скамья	5	RAL 9005		Брус из хвойных пород, пропитка
Поручень	6	Нержавеющая сталь		Металл, труба

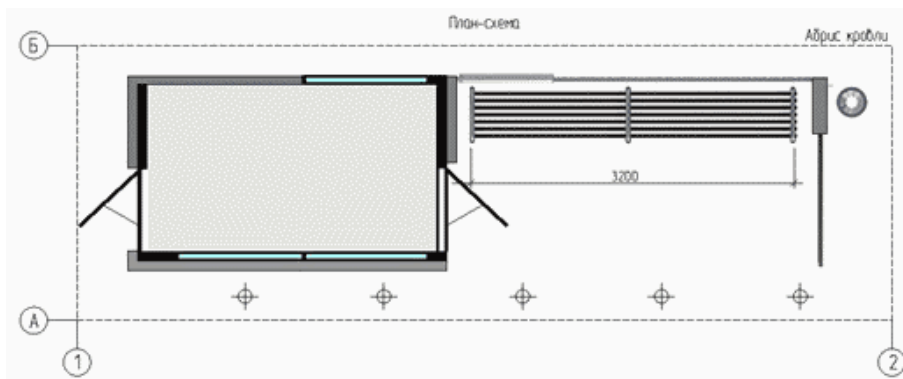
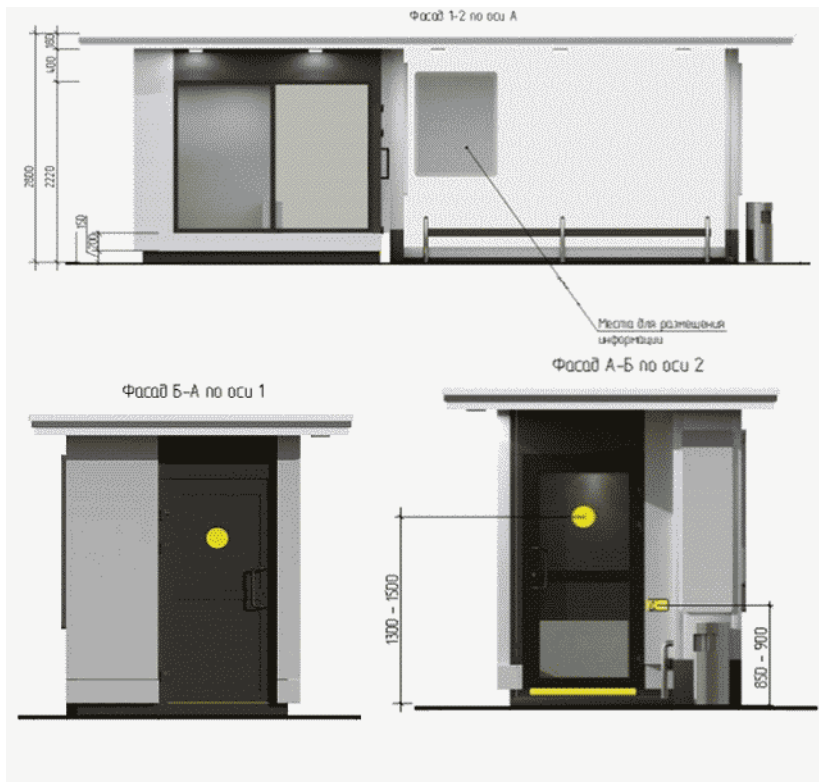
Типовой внешний вид киоска с остановочным навесом













Ведомость отделочных материалов				
Элементы детали	№ по э. по чертежу	№ колера	Цвет колера	Материал отделки
Фриз, фасад	1	АЛ 203 Сероориско-орый		АКП, алюминиевая композитная панель
Декоративная вставка	2	Нержавеющая сталь		Металл. профиль
Стенка	3	Стекло прозрачное		Ударопрочное стекло в металлической обояме
Декоративная отделка, цоколь	4	RAL 9005		АКП, алюминиевая композитная панель
Скамья	5	RAL 9005		Брус из хвойных пород, протетка
Поручень	6	Нержавеющая сталь		Металл. труба
Двери, витражи	7	RAL 9005		Стеклопакет, алюминиевый или ПВХ профиль
Декоративная отделка	8	RAL 9005		АКП, алюминиевая композитная панель

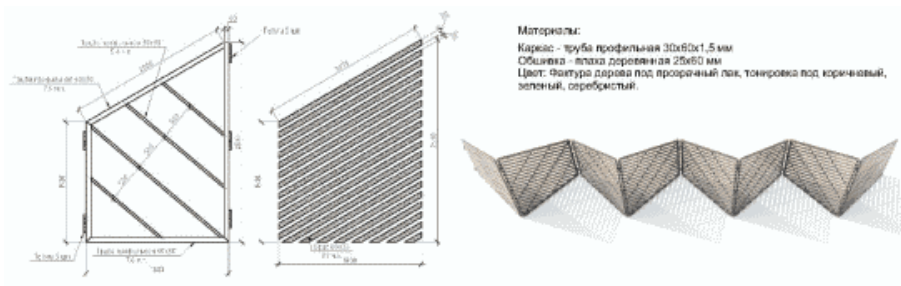
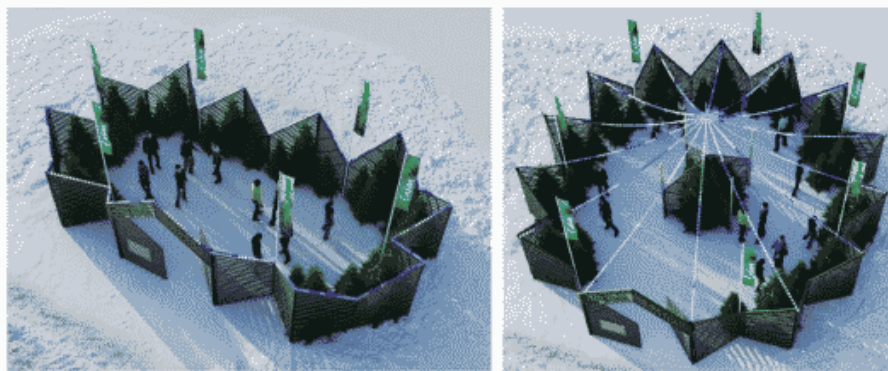
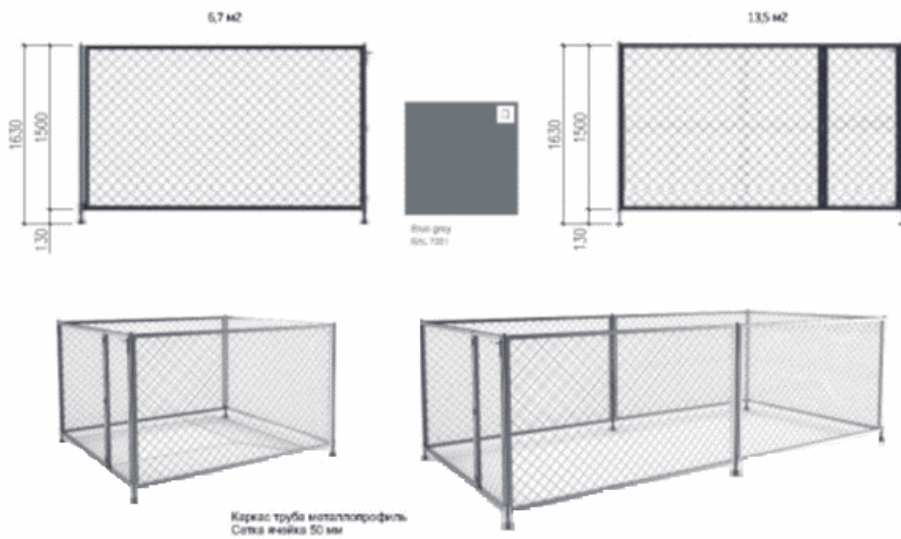
Типовой внешний вид павильона с остановочным навесом



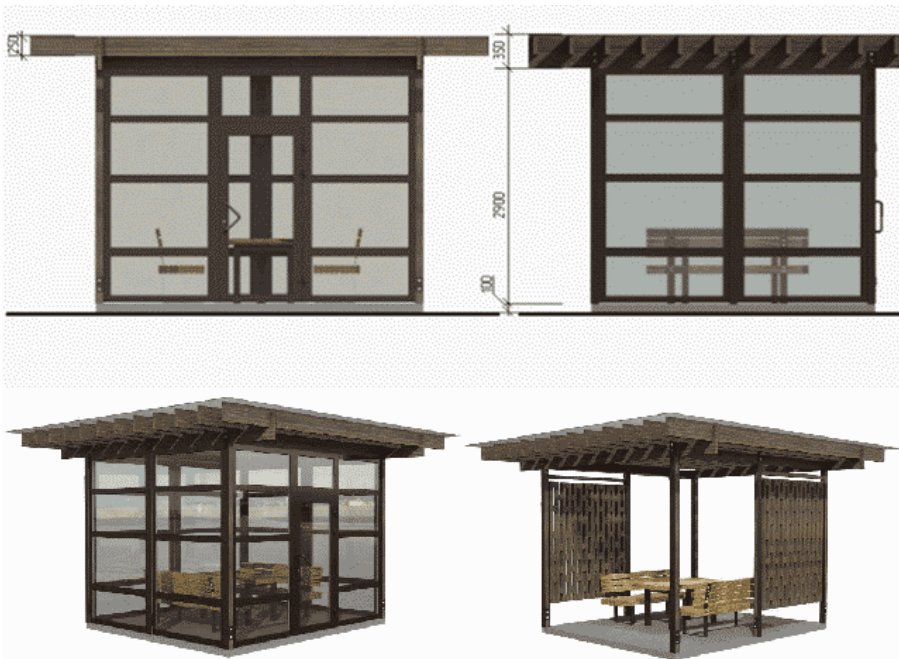


Ведомость отделочных материалов				
Элементы детали	№ поз по чертежу	№ колера	Цвет колера	Материал отделки
Фриз	1	АЛ 203 Серый-голубой		АКП, алюминиевая композитная панель
Декоративная вставка	2	Нержавеющая сталь		Металл, профиль
Стенка	3	Стекло прозрачное		Ударопрочное стекло в металлической обшивке
Декоративная отделка	4	RAL 9005		АКП, алюминиевая композитная панель
Скамья	5	RAL 9005		Брус из хвойных пород, прорезка
Поручень	6	Нержавеющая сталь		Металл, труба
Двери, витражи	7	RAL 9005		Стеклопакет, алюминиевый или ПВХ профиль
Декоративная отделка	8	RAL 9005		АКП, алюминиевая композитная панель
Сигнальный круг для МГН	9	RAL 1026		Самоклейка ПВХ пленка
Сигнальная клейкая лента	10	RAL 1026		ПВХ лента или краска

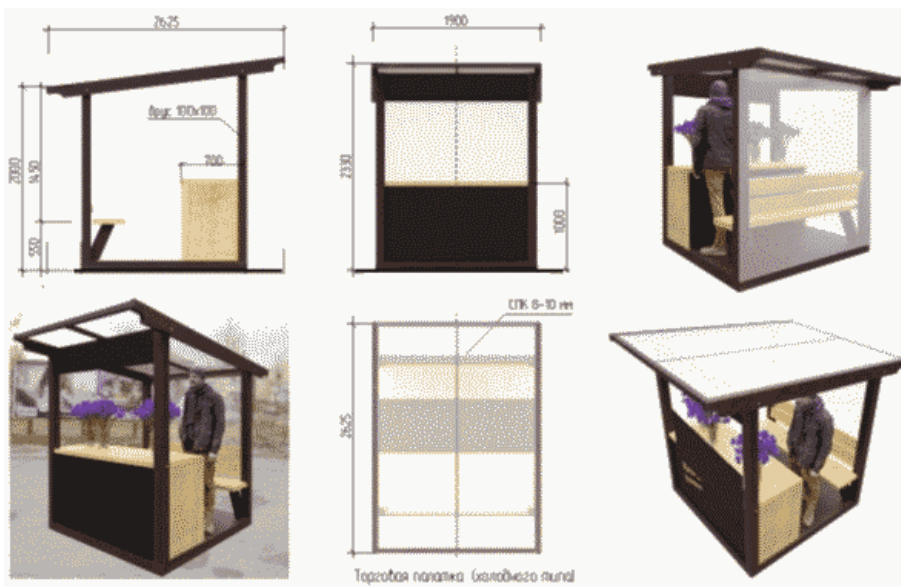
Типовой внешний вид елочного базара



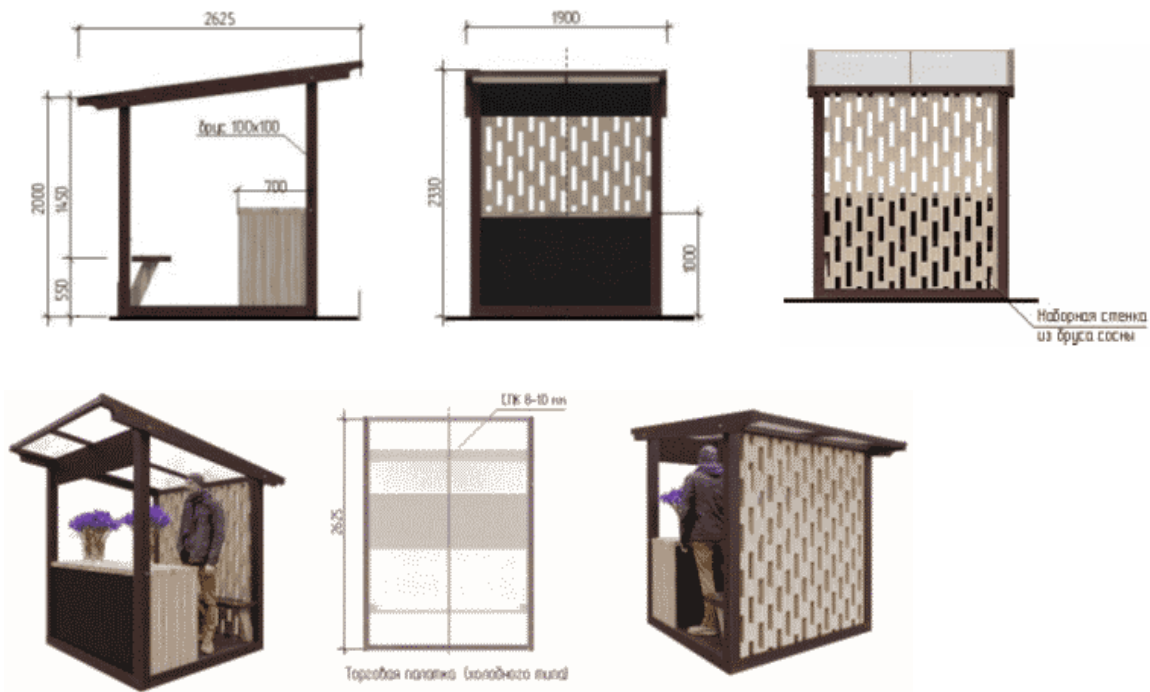
Типовой внешний вид павильона паркового (беседка)



Типовой внешний вид торговой палатки

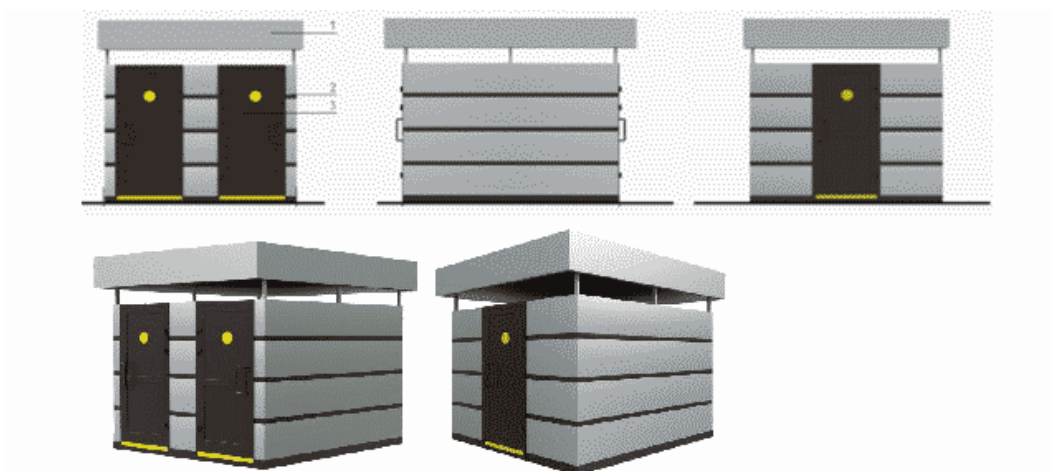


Вариант 1



Вариант 2

Типовой внешний вид туалета стационарного типа



Ведомость отделочных материалов				
Элементы фасада	№ по эскизу	№ колера	Цвет колера	Материал отделки
Фриз	1	АЛ 203 Серебристо-серый		АКП, алюминиевая композитная панель
Декоративная вставка	2	RAL 8016		АКП, алюминиевая композитная панель
Двери	3	RAL 8016		Стеклопакет, алюминиевый или ПВХ профиль
	4			